



VTU 2024 - Udvikling af praktiksamarbejde

Skolerapport

Social- og sundhedsuddannelsen, UC Diakonissestiftelsen

Svarprocent: 65% (11/17)

Indhold

Introduktion	I
Sammenfatning af undersøgelsens resultater	II
Elevernes/lærlingenes præstation, Samarbejde og Information & vejledning samt eventuelle ekstra spørgsmål	III
Prioritering af indsatsen	IV
Appendix	V



Rapporten er udarbejdet af **Ennova A/S**

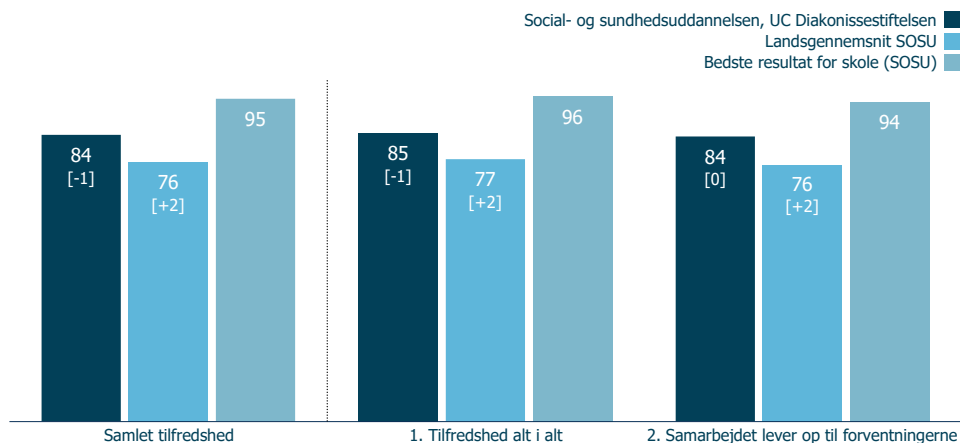
Sammenfatning af undersøgelsens resultater

	Antal mulige svar	Antal svar	Svarprocent 2024
Alle skoler	11624	4111	35%
Landsgennemsnit EUD	11121	3837	35%
Campus Bornholm	63	21	33%
CELF - Center for erhvervsrettede uddannelser Lolland-Falster	247	100	40%
EUC Lillebælt	384	163	42%
EUC Nordvest	234	39	17%
EUC Sjælland	816	210	26%
EUC Syd	558	256	46%
HANSENBERG	768	397	52%
Hotel- og Restaurantskolen	473	194	41%
Københavns Professionshøjskole	76	25	33%
NEXT	1486	452	30%
Nordvestsjælland Erhvervs- og Gymnasieuddannelser	98	30	31%
Rybners	641	259	40%
Skolen for klinikassistenter og tandplejere (SKT) KBH	280	115	41%
Svendborg Erhvervsskole	374	158	42%
Syddansk Erhvervsskole	1912	515	27%
TEC - Technical Education Copenhagen	1097	323	29%
Tradium	626	180	29%
Aarhus TECH	988	400	40%
Landsgennemsnit SOSU	503	274	54%
Bornholms Sundheds- og Sygeplejeskole	69	26	38%
Randers Social- og Sundhedsskole	10	8	80%
Social- og Sundhedsskolen Fyn	50	46	92%
Social- og Sundhedsskolen Skive-Thisted-Viborg	7	6	86%
Social- og Sundhedsskolen Syd	33	13	39%
Social- og sundhedsuddannelsen, UC Diakonissestiftelsen	17	11	65%
SOSU Esbjerg	13	11	85%
SOSU H	133	56	42%
SOSU Nord	45	19	42%
SOSU Nykøbing F.	52	34	65%
SOSU Østjylland	74	44	59%
Uddannelser på Social- og sundhedsuddannelsen, UC Diakonissestiftelsen			
Social- og sundhedsuddannelserne	17	11	65%

Samlet tilfredshed

Her ser du virksomhedernes vurdering af de specifikke spørgsmål under Samlet tilfredshed.

Spørgsmålene i grafen danner det samlede resultat for området Samlet tilfredshed.



	Samlet tilfredshed	Tifredshed alt i alt	Samarbejdet lever op til forventningerne
Social- og sundhedsuddannelsen, UC Diakonissestiftelsen	84* [-1]	85* [-1]	84* [0]
Landsgennemsnit SOSU	76 [+2]	77 [+2]	76 [+2]
Uddannelser på Social- og sundhedsuddannelsen, UC Diakonissestiftelsen			
Social- og sundhedsuddannelserne	84* [-1]	85* [-1]	84* [0]

- >80: Særdeles god vurdering
 - 70-79: God vurdering
 - 60-69: Middel til god vurdering
 - 50-59: Dårlig til middel vurdering
 - 40-49: Dårlig vurdering
 - <40: Meget dårlig vurdering
- * Best Practice

Segmentering af virksomheder

Figuren viser, hvordan virksomhederne evaluerer tilfredsheden med samarbejdet med skolen.

Bemærk at der kun fremgår resultater, hvis der er mindst 5 svar.

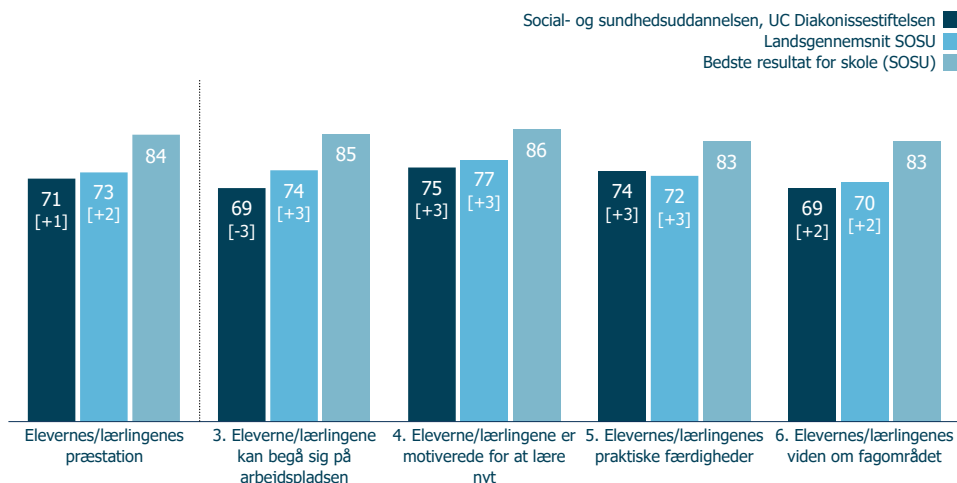


	Rød virksomhed		Gul virksomhed		Grøn virksomhed	
Social- og sundhedsuddannelsen, UC Diakonissestiftelsen	0%	[0]	9%	[+3]	91%	[-3]
Landsgennemsnit SOSU	6%	[0]	15%	[-2]	78%	[+1]
Uddannelser på Social- og sundhedsuddannelsen, UC Diakonissestiftelsen						
Social- og sundhedsuddannelserne	0%	[0]	9%	[+3]	91%	[-3]

Elevernes/lærlingenes præstation

Her ser du virksomhedernes vurdering af de specifikke spørgsmål under Elevernes/lærlingenes præstation.

Spørgsmålene i grafen danner det samlede resultat for området Elevernes/lærlingenes præstation.



Elevernes/lærlingenes præstation Eleverne/lærlingene kan begå sig på arbejdspladsen Eleverne/lærlingene er motiverede for at lære nyt Elevernes/lærlingenes praktiske færdigheder Elevernes/lærlingenes viden om fagområdet

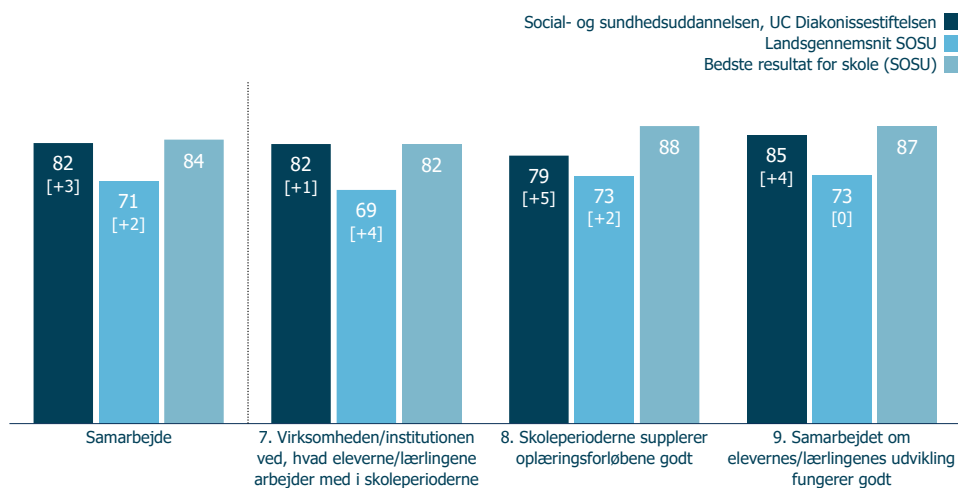
Social- og sundhedsuddannelsen, UC Diakonissestiftelsen	71 [+1]	69 [-3]	75 [+3]	74* [+3]	69 [+2]
Landsgennemsnit SOSU	73* [+2]	74* [+3]	77* [+3]	72 [+3]	70* [+2]
Uddannelser på Social- og sundhedsuddannelsen, UC Diakonissestiftelsen					
Social- og sundhedsuddannelserne	71 [+1]	69 [-3]	75 [+3]	74* [+3]	69 [+2]

- >80: Særdeles god vurdering
 - 70-79: God vurdering
 - 60-69: Middel til god vurdering
 - 50-59: Dårlig til middel vurdering
 - 40-49: Dårlig vurdering
 - <40: Meget dårlig vurdering
- * Best Practice

Samarbejde

Her ser du virksomhedernes vurdering af de specifikke spørgsmål under Samarbejde.

Spørgsmålene i grafen danner det samlede resultat for området Samarbejde.



Samarbejde

Virksomheden/institutionen ved, hvad eleverne/lærlingene arbejder med i skoleperioderne

Skoleperioderne supplerer oplæringsforløbene godt

Samarbejdet om elevernes/lærlingenes udvikling fungerer godt

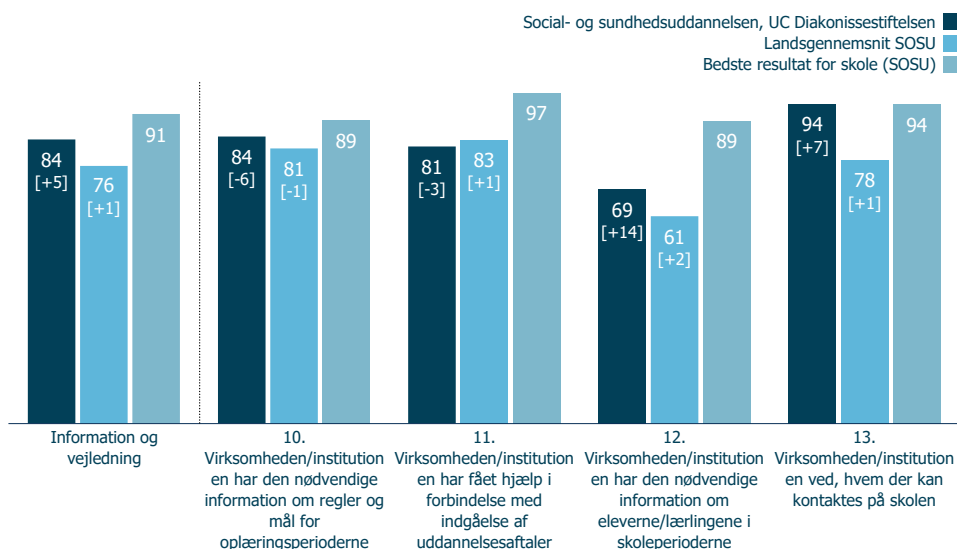
Social- og sundhedsuddannelsen, UC Diakonissestiftelsen	82* [+3]	82* [+1]	79* [+5]	85* [+4]
Lands gennemsnit SOSU	71 [+2]	69 [+4]	73 [+2]	73 [0]
Uddannelser på Social- og sundhedsuddannelsen, UC Diakonissestiftelsen				
Social- og sundhedsuddannelserne	82* [+3]	82* [+1]	79* [+5]	85* [+4]

- >80: Særdeles god vurdering
 - 70-79: God vurdering
 - 60-69: Middel til god vurdering
 - 50-59: Dårlig til middel vurdering
 - 40-49: Dårlig vurdering
 - <40: Meget dårlig vurdering
- * Best Practice

Information og vejledning

Her ser du virksomhedernes vurdering af de specifikke spørgsmål under Information og vejledning.

Spørgsmålene i grafen danner det samlede resultat for området Information og vejledning.



Virksomheden/institutionen har den nødvendige information om regler og mål for oplæringsperioderne

Virksomheden/institutionen har fået hjælp i forbindelse med indgåelse af uddannelsesaftaler

Virksomheden/institutionen har den nødvendige information om eleverne/lærlingene i skoleperioderne

Virksomheden/institutionen ved, hvem der kan kontaktes på skolen

Social- og sundhedsuddannelsen, UC Diakonissestiftelsen	84* [+5]	84* [-6]	81 [-3]	69* [+14]	94* [+7]
Lands gennemsnit SOSU	76 [+1]	81 [-1]	83* [+1]	61 [+2]	78 [+1]
Uddannelser på Social- og sundhedsuddannelsen, UC Diakonissestiftelsen					
Social- og sundhedsuddannelserne	84* [+5]	84* [-6]	81 [-3]	69* [+14]	94* [+7]

- >80: Særdeles god vurdering
 - 70-79: God vurdering
 - 60-69: Middel til god vurdering
 - 50-59: Dårlig til middel vurdering
 - 40-49: Dårlig vurdering
 - <40: Meget dårlig vurdering
- * Best Practice

Hvordan forbedrer du udviklingen af oplæringsarbejdet?

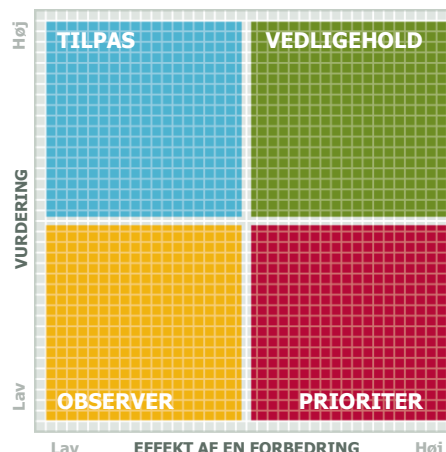
Prioriteringskortene viser vejen



Rapporten har indtil nu vist evalueringerne af oplæringsamarbejdet.

Den følgende side skal hjælpe med at udpege de områder der, når de forbedres, vil have den største effekt for virksomhedernes tilfredshed.

Prioriteringskortet som vises på den følgende side, fortæller hvilke spørgsmål man med fordel kan prioritere for at forbedre oplæringsamarbejdet. Det er nemlig ikke nok kun at kigge på vurderingen af spørgsmålene. Det er også nødvendigt at sammenholde vurderingen med, hvilken effekt de enkelte spørgsmål har på virksomhedernes tilfredshed.



Sådan tolker du prioriteringskortet

PRIORITER Indsatsområder

Høj betydning + Lav vurdering:

Spørgsmål som ligger i dette felt i prioriteringskortet bør forbedres, idet den lave vurdering ikke modsvarer den høje betydning, som virksomhederne tillægger disse spørgsmål. En forbedring af et spørgsmål vil have stor effekt på den samlede tilfredshed.

VEDLIGEHOOLD Styrker

Høj betydning + Høj vurdering:

I opnår høje vurderinger på spørgsmålene i dette felt. Da deres betydning for den samlede tilfredshed også er høj, skal man BEVARE FOKUS på disse spørgsmål. Som minimum bør spørgsmålets vurdering fastholdes, men enhver forbedring vil have stor effekt på den samlede tilfredshed pga. spørgsmålets høje betydning.

TILPAS Muligheder

Lav betydning + Høj vurdering:

I er gode her, og det kan udnyttes. Spørgsmål som ligger i dette felt tillægges ikke en særlig stor betydning af virksomhederne. I kan udnytte de gode vurderinger til at skabe positiv omtale af jeres uddannelsesområde. I sig selv kan positiv omtale – i og uden for uddannelsesområdet - af de gode vurderinger betyde, at spørgsmålet på sigt kan få en større plads i virksomhedernes bevidsthed og således få en øget betydning for virksomhedernes samlede tilfredshed.

OBSERVER Svagheder

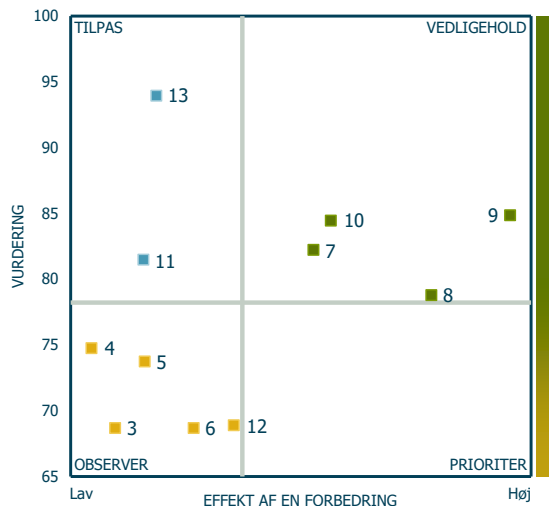
Lav betydning + Lav vurdering:

HOLD ØJE med spørgsmålene i dette felt. Spørgsmålene her vurderes lavt, og selv om de til gengæld ikke tillægges en særlig stor betydning, kan vurderingen alligevel blive FOR lav. Som hovedregel kan spørgsmål under 50 betragtes som meget lave. I kan med fordel også udnytte muligheden for "hurtige sejre" - altså spørgsmål som meget nemt kan forbedres.

Prioritering af indsatsen

Prioriteringskort

Prioriteringskortet viser virksomhedernes vurdering af de specifikke spørgsmål i VTU'en, og den effekt en forbedring vil have på virksomhedernes vurdering af Samlet tilfredshed.



■ PRIORITER

[Ingen punkter]

■ VEDLIGEhold

- 7. Virksomheden/institutionen ved, hvad eleverne/lærlingene arbejder med i skoleperioderne
- 8. Skoleperioderne supplerer oplæringsforløbene godt
- 9. Samarbejdet om elevernes/lærlingenes udvikling fungerer godt
- 10. Virksomheden/institutionen har den nødvendige information om regler og mål for oplæringsperioderne

■ TILPAS

- 11. Virksomheden/institutionen har fået hjælp i forbindelse med indgåelse af uddannelsesaftaler
- 13. Virksomheden/institutionen ved, hvem der kan kontaktes på skolen

■ OBSERVER

- 3. Eleverne/lærlingene kan begå sig på arbejdspladsen
- 4. Eleverne/lærlingene er motiverede for at lære nyt
- 5. Elevernes/lærlingenes praktiske færdigheder
- 6. Elevernes/lærlingenes viden om fagområdet
- 12. Virksomheden/institutionen har den nødvendige information om eleverne/lærlingene i skoleperioderne

Appendix - Undersøgelsens spørgsmål og rekodning

Elevs/lærlinges præstation

- Eleven/lærlingen kan begå sig tilfredsstillende på arbejdspladsen
- Eleven/lærlingen er motiverede for at lære nyt
- Elevens/lærlingens praktiske færdigheder er tilfredsstillende
- Elevens/lærlingens viden om fagområdet er tilfredsstillende

Samarbejde

- Virksomheden/institutionen ved, hvad eleven/lærlingen arbejder med i skoleperioden
- Skoleperioderne supplerer praktikforløbene godt
- Samarbejdet med skolen om elevernes/lærlingenes udvikling, så de når uddannelsens mål, fungerer godt.

Information og vejledning

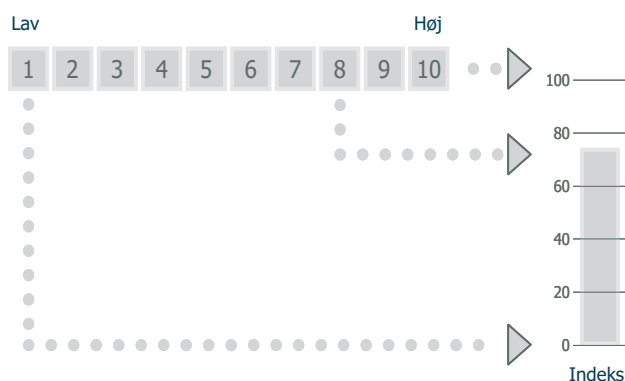
- Virksomheden/institutionen har den information om regler og mål for oplæring i oplæringsperioderne, der er brug for til at planlægge oplæringen
- Virksomheden/institutionen har fået den hjælp, der var brug for i forbindelse med indgåelse af uddannelsesaftaler
- Virksomheden/institutionen har den nødvendige information om eleven/lærlingen i skoleperioderne (fravær, prøveresultater mv.)
- Virksomheden/institutionen ved, hvem der kan kontaktes på skolen om forhold, der vedrører eleven/lærlingen i oplæring

Samlet tilfredshed

- Hvor tilfreds er virksomheden/institutionen alt i alt omkring samarbejdet med skolen?
- I hvilken grad lever samarbejdet med skolen op til virksomhedens/institutionens forventninger?

Vurderinger

I spørgeskemaet har virksomhederne besvaret spørgsmålene på en skala fra 1 til 10, hvor 1 er den laveste og 10 er den højeste vurdering. Bagefter er svarene blevet overført til en skala fra 0 til 100. Hvis en medarbejder har svaret 1 på et spørgsmål, er svaret omregnet til scoren 0. Hvis svaret er 2, omregnes det til 11, 3 til 22 og så fremdeles.



Best Practice

I tabellerne med resultater er indsat en stjerne (*) ved det højeste resultat både ved indeks og spørgsmål. Stjernen angiver Best Practice.